

MINISTERUL EDUCAȚIEI
“1 DECEMBRIE 1918” UNIVERSITATEA ALBA IULIA | UAB
FACULTATEA DE ISTORIE ȘI FILOLOGIE
ȘCOALA DOCTORALĂ DE ISTORIE

Rezumatul tezei de doctorat
PRACTICI FUNERARE ÎN EPOCA FIERULUI PE
TERITORIUL MACEDONIEI DE NORD

Conducator de doctorat:
Prof. univ. Dr. Mihai Gligor

Student doctorand:
Mitko Shterjov

ALBA IULIA
2019

CUPRINS

CAPITOLUL I	2
INTRODUCERE	2
CAPITOLUL II	4
TERMINOLOGIE	4
CAPITOLUL III	11
O SINTEZĂ A EPOCII FIERULUI ÎN MACEDONIA DE NORD	11
CAPITOLUL IV	13
CADRUL CERCETĂRII.....	13
CAPITOLUL V	15
ELEMENTELE COMPONENTE ALE LUCRĂRII.....	Error! Bookmark not defined.
CAPITOLUL VI	17
METODOLOGIA DE CERCETARE	17
CAPITOLUL VII	18
SURSE	18
CAPITOLUL VIII	21
CONTRIBUȚII LA CERCETARE.....	21
CAPITOLUL IX	25
CONCLUZII	25
BIBLIOGRAFIE.....	28

CAPITOLUL I

INTRODUCERE

Lucrarea de față tratează perioada cronologică a epocii fierului în teritoriul actual al Macedoniei de Nord, care se arondează intervalului temporal din sec.XI î.Hr., mai precis din secolul al X-lea î.Hr. până în secolul al VI-lea î.Hr., perioadă încă puțin cunoscută din perspectivă arheologică. Acest interval cronologic este profund marcat și influențat de evenimentele anterioare ale manifestărilor ce îl preced, și anume perioada de tranziție (secolul XI î.Hr) și epoca bronzului (sfârșitul secolelor XII-XIII î.Hr.).

Perioada timpurie a epocii fierului, în acest areal geografic, marchează un interval puternic instabil din perspectivă socială și economică pe fondul căruia se instalează, totuși, o cultură expresivă și pronunțată din toate aspectele. Această imagine este confirmată și întărită prin cercetările arheologice întreprinse în zonă.

Problematika legată de interpretarea arheologică este impusă de lipsa cercetărilor aprobate, finanțate și efectuate în teritoriul geografic, aflat în discuție, și apare în urma unor probleme de ordin social, apărute pe fondul politic al secolelor trecute. De asemenea, zona nu face parte din Uniunea Europeană, iar interesul pentru progresul cunoașterii în acest domeniu este oarecum limitat.

Primele investigații arheologice în arealul teritorial al Macedoniei de Nord au apărut în secolul al XX-lea și au fost efectuate cu precădere datorită unor incursiuni străine, iar în prezent remarcăm o penurie a acestora, motivată prin tranzițiile politice și socio-economice asupra acestui teritoriu tânăr.

Primul obiectiv al lucrării stabilește circumstanțele, condițiile și mecanismele care au contribuit la formarea grupurilor culturale care au permis trecerea la prelucrarea fierului în acest teritoriu. Prin urmare, toate datele înregistrate, prezente în acest studiu, acumulate despre sfârșitul epocii bronzului și evoluțiile culturale și istorice din perioada de tranziție vor fi complet rezumate într-un singur capitol.

Aceste fenomene reprezintă relațiile comunităților din teritoriul Macedoniei de azi cu una dintre cele mai importante civilizații preistorice din Balcani, cea a miceneenilor. Influența lor va fi de o importanță deosebită în dezvoltarea și stabilirea ulterioară a epocii fierului timpuriu pe acest teritoriu. Toate manifestările culturale din acea perioadă, reprezentate în principal prin intermediul grupului cultural Povardarska sau Ulanci, vor fi prezentate complet, asumându-le drept premise pentru începutul noii etape a epocii fierului în Macedonia de Nord.

Al doilea obiectiv este prezentarea și analizarea așezărilor și necropolelor din epoca timpurie a fierului din Macedonia de Nord, în conformitate cu rolul lor crucial, pentru o determinare mai clară și mai precisă a formării acestei perioade în cadrul teritoriului actual aflat în discuție. Astfel, o prezentare specială a tuturor siturilor arheologice identificate, cum ar fi așezările și necropolele, vor fi abordate într-un singur capitol. Mai mult, vor fi prezentate condițiile și premisele pentru înființarea lor, caracterul și semnificația culturii materiale asociate acestora.

Următorul obiectiv este depistarea statutului social și economic, precum și a credințelor comunităților din această perioadă, în primul rând în contextul practicilor funerare.

Pe lângă distincția lor teritorială și etnică, datele obținute în urma cercetării necropolelor și a tipului de înmormântări vor răspunde multor întrebări legate de expresia culturală a așezărilor. Cele mai importante elemente ale culturii materiale și spirituale au fost absorbite de către toate ritualurile și obiceiurile de înmormântare ale acestor comunități.

Deși, toate aceste elemente construiesc imaginea comunităților din epoca fierului pe teritoriul Macedoniei de Nord, punctul nostru central este axat în principal pe fazele timpurii și mijlocii ale acesteia, fiind cele mai puțin înregistrate și cunoscute în ceea ce denumim dezvoltarea culturală a comunităților preistorice din Macedonia de Nord. Pe de altă parte, necesitatea stabilirii mijloacelor științifice este necesară și esențială pentru monitorizarea ulterioară a observării dezvoltării culturale și istorice a acestor comunități, care în faza următoare va fi cunoscută ca fiind deja formată ca o entitate istorică.

În timpul epocii fierului din Macedonia de Nord, descoperirile de artefacte metalice par să ocupe un loc mai important comparativ cu vasele ceramice. În acest caz, ce loc se acordă vaselor cu atribut de inventar funerar?

CAPITOLUL II TERMINOLOGIE

Terminologia aplicată în această teză țină să lămurească și să expună aspecte legate de poziția geografică, dezvoltarea preistorică, cadrul cronologic, necropole și comunități investigate și atribuite epocii fierului, precum și date despre primele centre din perioada arhaică târzie, și informații despre practicile funerare ale acestor indivizi care ne indică date despre organizarea lor.

Geografic, Macedonia de Nord ocupă partea centrală a Peninsulei Balcanice, zona fiind delimitată la nord de Munții Shar, Skopska Crna Gora, Kozjak și Osogovo, iar la sud de râul Bistrica. Se situează la latitudinea 40° și 43° N, iar cea mai mare parte între 20° și 23° E. Macedonia de Nord are aproximativ 748 km, granițele sale fiind împărțite cu Serbia (62 km) la nord, Kosovo (159 km) spre nord-vest, Bulgaria (148 km) la est, Grecia (228 km) la sud, și Albania (151 km) la vest. Între aceste granițe, Macedonia de Nord ocupă o suprafață de 25,713 km². Importanța *Via Egnatiei* Romană se pierde în trecutul foarte îndepărtat. Interconectarea dintre Pelagonia și Polog, prin urmare cu Kosovo și valea Ibar, este în prezent și mai accentuată.

În determinarea caracteristicilor pentru preistoria Macedoniei de Nord, două perspective reprezintă o importanță crucială: poziția rutelor de comunicare, importante în vechea zonă Balcanică, iar pe de altă parte, este remarcabilă și izolarea relativă a anumitor zone, condiționată de relieful propriu-zis, a terenului, ceea ce a dus la formarea anumitor grupuri specifice din perspectiva dezvoltării culturale.

Cadrul cronologic al epocii fierului în Republica Macedonia de Nord datează de la sfârșitul secolului al XI-lea î.Hr., adică din secolul X până în secolul al VI-lea î.Hr și este marcat ca fiind o perioadă în care toate consecințele și efectele evenimentelor anterioare de la sfârșitul epocii bronzului (sfârșitul secolului al XII-lea î.Hr.) și perioada de tranziție (secolul al XI-lea î.Hr.) sunt încă prezente.

Una dintre cele mai remarcabile încercări de definire și stabilire a cronologiei Macedoniei și Serbiei, pentru această perioadă a fost realizată de către prof. Milutin Garasanin. O altă abordare aparține lui Dragi Mitrevski, care a realizat o încercare de determinare a unor limite cronologice pentru această perioadă în spațiul geografic studiat, dar în general se disting clar trei faze de dezvoltare, după cum urmează:

Epoca timpurie a fierului, care acoperă perioada de la sfârșitul secolului XI î.e.n., adică X î.Hr. (900 sec. î.Hr.) până la începutul secolului VIII î.Hr. (adică până în anul 750 î.Hr.)

Epoca mijlocie a fierului se referă la evenimentele de la mijlocul secolului al VIII-lea î.Hr.

Epoca dezvoltată a fierului care acoperă perioada VI î.C.

Pe baza cercetărilor proprii, am realizat un tabel cronologic pentru acest interval temporal, adaptat la regiunile geografice abordate, dar și corelând datele existente din regiunile vecine teritoriului macedonean actual. Așadar, am inclus în această lucrare și manifestările culturale ale acestei perioade, cum sunt cunoscute în teritoriile învecinate Macedoniei de Nord, precum date din Republica Serbia, Republica Grecia și Republica Albania.

În această parte a lucrării au fost introduse informații provenite din cadrul a șase regiuni: Valea Bregalnica (Macedonia de Nord-Est), regiunea Skopje - Kumanovo, Povardarie, Pelagonia, regiunea Ohrid - Prespa și Macedonia de Nord-Vest.

Cadrul cronologic atribuit epocii bronzului, pe teritoriul Republicii Macedonia de Nord, ar trebui căutat la mijlocul mileniului III î.Hr. Prin urmare, sfârșitul epocii bronzului este clar definit în cadrul unor serii de schimbări etno-culturale majore care au avut loc în secolul al XII-lea și începutul secolului XI î.Hr.

Epoca de fier de pe teritoriul actual al Macedoniei de Nord este cel mai bine conturată prin descoperirile funerare din cadrul necropolelor, peste 1000 de morminte fiind cercetate din punct de vedere arheologic. Necropolele reprezintă o nouă expresie a cutumelor și practicilor funerare anterioare. Această perioadă prezintă noi elemente culturale Hallstatt, cu un fond originar în zona Balcanică de Nord-Vest. Următoarea fază a perioadei mijlocii a fierului (secolele VIII – VI î.Hr.), în care relațiile din epoca fierului sunt în întregime construite și stabilizate, este caracterizată prin dezvoltarea pașnică a valorilor culturale interne.

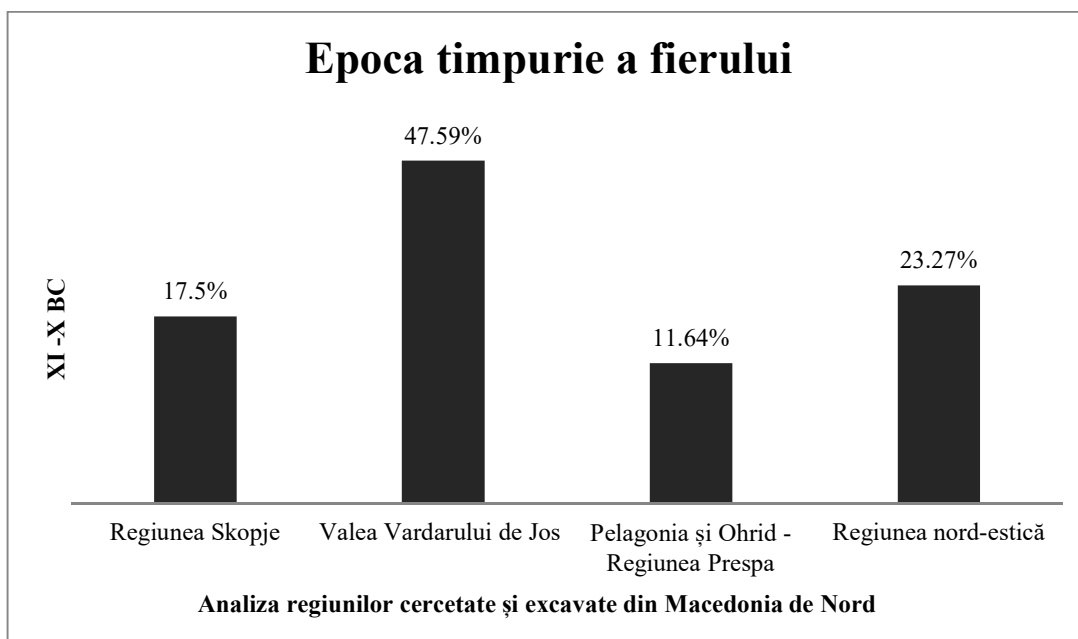
Toate acestea duc la concluzia că epoca timpurie a fierului este marcată de începutul procesului cultural de diferențiere a comunităților din Macedonia de Nord.

Necropolele cunoscute și cercetate, până în acest momento sunt cele de la: Orlovi Ćuki - Stip, Vinica și Zletovica - de-a lungul văii râului Bregalnica; Vardarski Rid, Ograda - Oreshani, Varvara - Skopje, Mali Dol, Negotino – de-a lungul văii râului Vardar. Bel Kamen – Zivojno, Visoi – Beranci, Saraj – Brod, Karanka - Bitola, Orle – Prilep în

Pelagonia; Vojnik (soldat) și Strnovac în regiunea Kumanovo, precum și necropolele cercetate recent din Mariovo, Barata – Chanishte și Stragata - Krshevica.

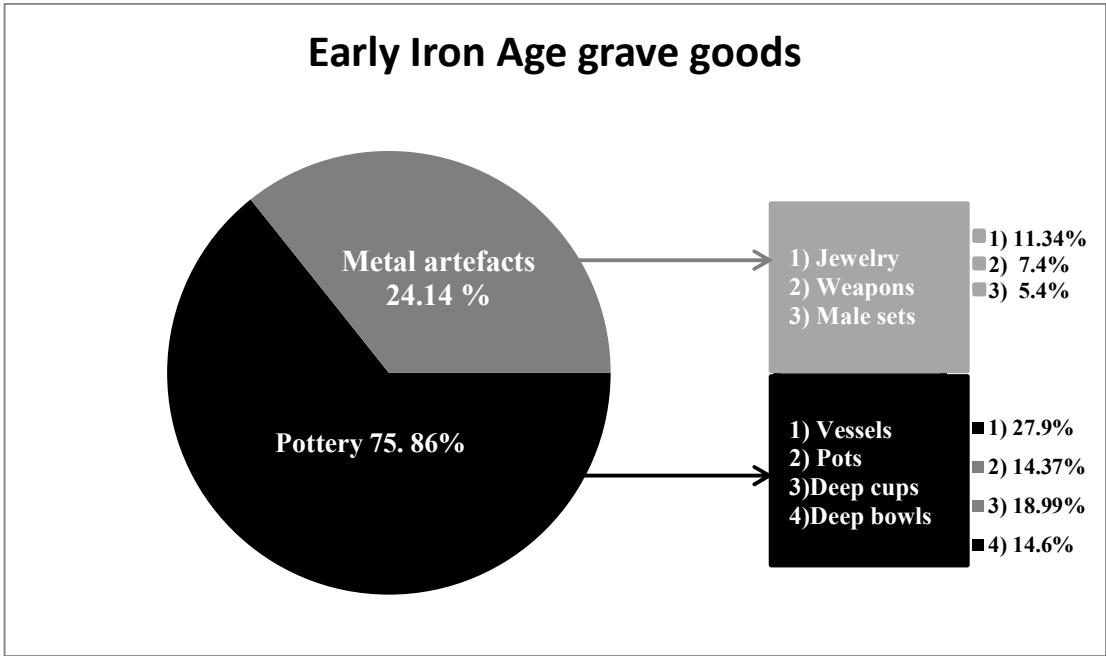
Bijuteriile din epoca timpurie a fierului sunt încă realizate din bronz, în timp ce topoarele duble miniaturale și acele lungi sunt cele mai impresionante forme cunoscute încă din perioada anterioară – cea de tranziție. Similar cu labrizele și acele lungi, dezvoltarea lor în Macedonia de Nord a început în perioada de tranziție.

În descoperirile Ulanci au existat mai multe tipuri de ace lungi, inclusiv un grup separat de ace textile cu gâtul ușor îngroșat.

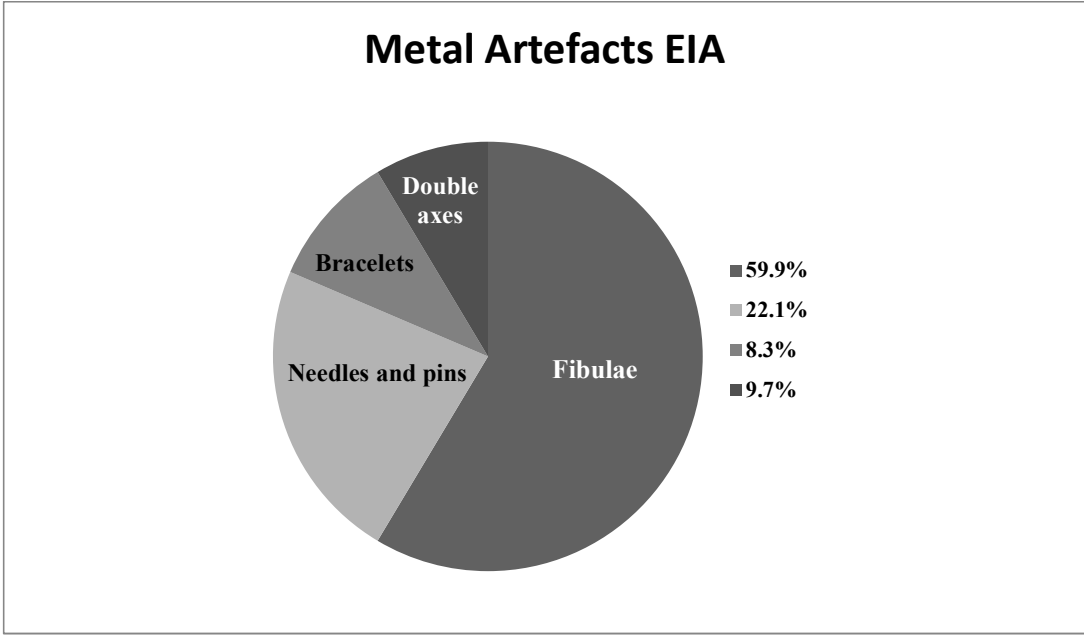


Graficul I: Datele cantitative privind regiunile cercetate - perioada timpurie a fierului în Macedonia de Nord

Pentru prima dată în cultura materială a epocii timpurii a fierului din regiunea în discuție, se remarcă bijuteriile, podoabele, care apar ca o noutate, fiind cunoscute mai multe forme: fibulele arcuite din așa-numitul tip Labuan, brățările cu spirală înaltă, brățările cu capete deschise, inelele cu capete spirală/bobină, pandantive în formă de spirală (ochelari), pandantive din sticlă cu cuplaj cilindric în spirală, fibule rotunde din sticlă, falșuri, etc.



Graficul II: Date cantitative cu privire la studiul inventarului funerar din epoca fierului și a artefactelor metalice

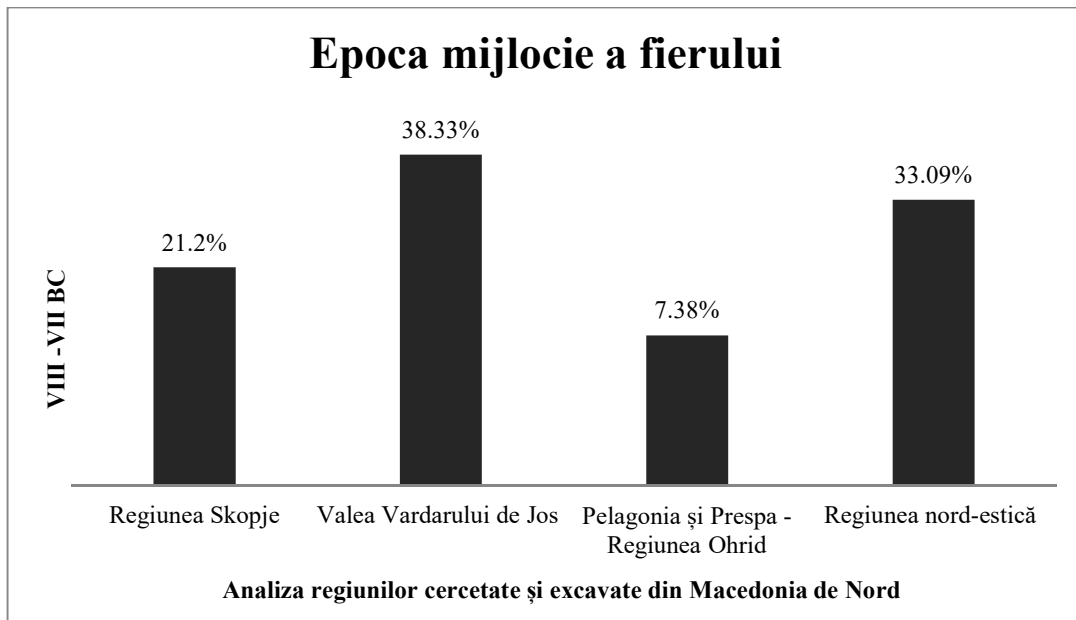


Graficul II/1: Date cantitative cu privire la studiul inventarului funerar din epoca fierului și a artefactelor metalice

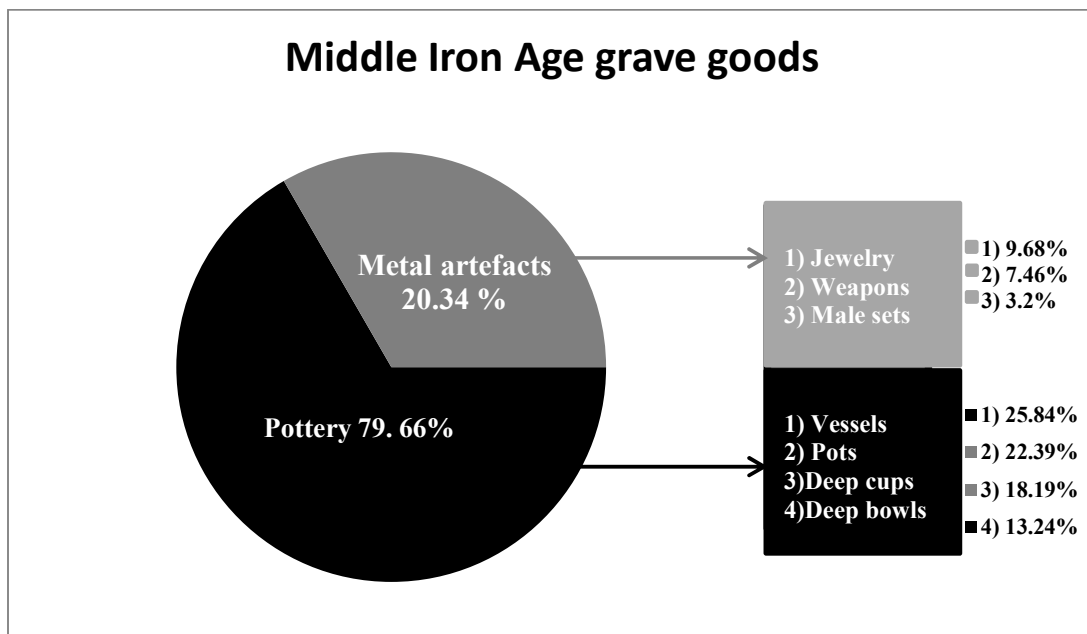
Printre artefactele metalice atribuite perioadei mijlocii a epocii de fier, repertoriul de bijuterii din Macedonia de Nord include obiecte întâlnite și în alte regiuni din Europa și Asia Mică - fibule, ace, oale, diverse pandantive, obiecte de bronz de cult, brățări, coliere, butoane

etc. Printre formele de bijuterii, cele mai de făcute din bronz, sunt trei categorii principale:

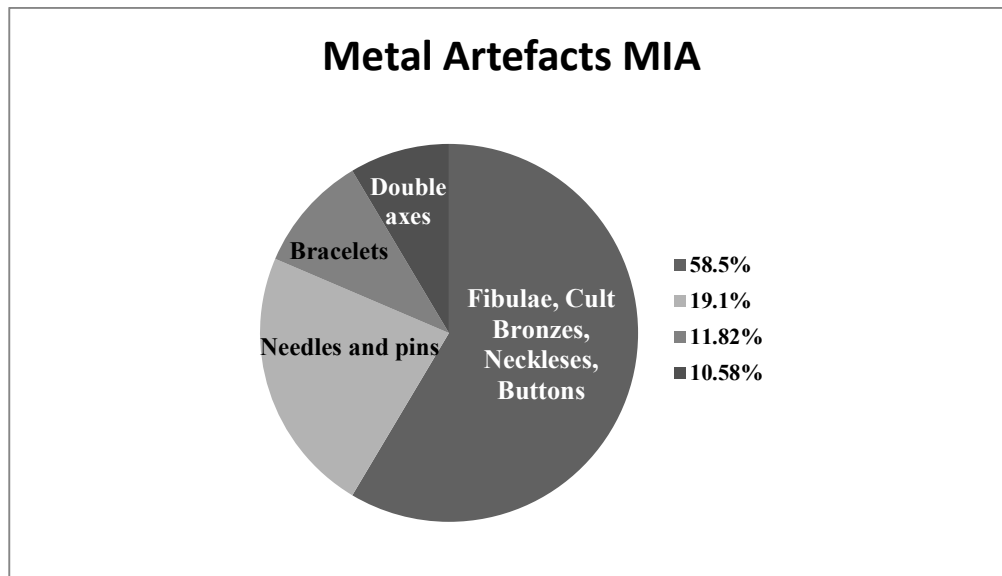
a) Decorate; b) Ordinare și c) Bijuteriile de cult.



Graficul III: Date cantitative ale cercetărilor arheologice din Macedonia de Nord



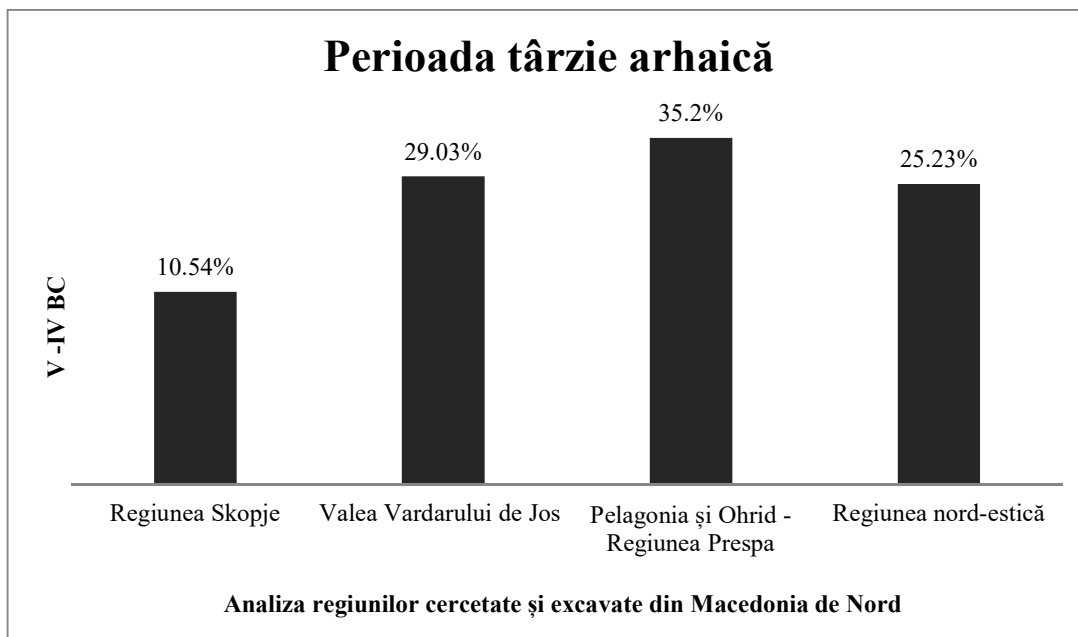
Graficul IV: Date cantitative privind cercetarea inventarului funerar din epoca fierului



Graficul IV/1: Date cantitative privind cercetarea artefactelor metalice reprezentând inventarul funerar din epoca fierului

În timpul perioadei arhaice târzii se remarcă apariția unei noi clase sociale, o elită, evidentă din perspectiva apariției înmormântărilor princiare. Inhumația rămâne un ritual fundamental și practicat pe scară largă. Apar primele morminte monumentale și tumuli (morminte de zidărie). În Macedonia de Nord sunt celebre descoperirile de această factură de la Tetovo, din ultimele decenii ale VI-lea î.Hr., sau mormântul regelui din Brazda, în apropiere de Skopje din perioada secolelor V – IV BC.

Inventarul funerar din înmormântările princiare se distinge prin caracterul luxos, ceea ce reprezintă cu siguranță rezultatul creșterii cererilor și oportunităților noii clase de aristocrație tribală.



Graficul V: Date cantitative ale siturilor cercetate din Macedonia de Nord

Bijuteriile din mormintele arhaice târzii din Macedonia de Nord includ un grup semnificativ de descoperiri ale căror origini se află în Asia Mică, Anatolia sau, în general, în estul Mediteranei. În primul rând, se face referire la: acele duble pentru păr, așa-numitele tipuri de Asia Mică (fibre Naïve), căști cu cercei (cercei) și mărgelile conice de pastă cu ochiuri colorate încorporate și aplicate.

Armele din această perioadă includ: anumite tipuri de căști de bronz în mare parte ca inventar funerar în mormintele militare din necropole, precum și sulițe de fier, cuțite și săbii. Există tendința ca sulițele să se extindă și să-și subțieze frunza, prin urmare, remarcăm o altă tipologie față de tipul „sarisi” de la înarmarea armatei lui Filip II.

În documentele istorice scrise au fost consemnate numele mai multor seminții de pe teritoriul Macedoniei de Nord. În perioada cuprinsă între XIII – V î.Hr., istoria literară înregistrată a marcat numele mai multor triburi, precum: Agrianes, Laeaeans, Derrones, Doberes, Mygdones, Siropaiones, Paeonians, Paeoplae, Bottiaeans, Eordaei, Emathians, Almopians, Pieres, Macedonieni, Oresteni, Elimiotai, Parauaei, Perrhaebi, Deuriopias, Pelagoni, Lynkestis, Enhelians, Bryges și alții.

CAPITOLUL III O SINTEZĂ A EPOCII FIERULUI ÎN MACEDONIA DE NORD

Amplasată printre regiunile subcarpatice și est-mediteraneene, Macedonia prezintă o dezvoltare culturală distinctă în epoca bronzului. Diviziunile de bază ale epocii bronzului - timpurie, mijlocie și târzie - nu sunt complet simultane ca în alte părți ale Peninsulei Balcanice.

În perioada tranzițională și zbuciumată a tulburărilor istorice și a schimbărilor sociale, a intrat în joc un amestec de diferite elemente culturale, toate elementele exterioare fiind acceptate și adoptate în conformitate cu nevoile populației locale. În esență, aceste elemente marchează ultimul segment implicat în geneza epocii fierului. Astfel, epoca timpurie a fierului din Macedonia de Nord este marcată ca o perioadă importantă a simbiozei finale privind dezvoltarea culturală a epocii fierului.

În cultura materială a perioadei de tranziție, a fost resimțită o mare influență a noilor elemente de factură socială și culturală care pătrundeau din nord, din nord-vestul Balcanilor. Pe parcursul epocii timpurii a fierului, unele dintre aceste elemente vor fi curând abandonate, în timp ce celelalte vor fi acceptate și se vor adapta gustului și nevoilor populației locale, prin urmare vor deveni utilizate complet în toată perioada menționată.

Aceste elemente sunt recunoscute în mod deosebit în modurile de decorare a ceramicii, cum ar fi canelurile sau gravurile. Se remarcă și descoperirile importate de artefacte care indică o adoptare în cultura materială a acestor comunități, a altor entități de aceeași factură, dezvoltând-se totodată numeroase variante cum sunt anumite tipuri de fibule - fibulele circulare din sticlă.

Comunitățile unde s-a remarcat o dezvoltare aparte, oarecum distinctă de restul așezărilor, au fost identificate la grupul Povardarska sau Ulanci, grupul Ohrid – Prespa, regiunea Skopje – Kumanovo. S-au identificat practici mortuare diferite față de celelalte descoperiri unde indivizii practicau atât inhumarea, dar și cremația.

Aceste practici funerare sunt puternic influențate de moștenirea anterioară a epocii bronzului din zona Mării Egee, și joacă un rol important în dezvoltarea grupului Ulanci. Au fost identificate ca:

- înhumarea ca ritual de înmormântare în care trupul decedatului a fost pus într-o poziție chirchită, în structurile de tip cistă de piatră;
- apariția unei ceramici distinctive pictate cu decorațiune mată (realizată în șablon/după modelul ceramicii miceniene) și prin folosirea unor replici locale ale formelor miceniene.

Pentru prima dată în perioada epocii fierului, apar forme individuale de fibule, inele, pandantive, brățări etc., în timp ce săbiile păstrează aceeași formă, cu excepția faptului că în această perioadă sunt din fier, iar în perioada anterioară au fost turnate din bronz. Ceramica în această perioadă suferă puține modificări, adică anumite forme, decorațiuni și tehnici care vor fi păstrate în epoca fierului.

Datele antropologice prezente pentru perioada epocii fierului în Republica Macedonia de Nord nu este stabilită în acest moment al cercetărilor. Un prim aspect al acestor lipsuri este penuria de date, faptul că cele prezentate deja sunt deseori incomplete și nu există analogii și investigații privind populațiile învecinate.

Datele antropologice ale mileniului I din Macedonia de Nord au fost evidențiate prin studiul asupra 19 serii scheletice circa 320 de schelete aparținând unor indivizi adulți și asupra a 115 cranii. S-a stabilit un grad de eterogenitate a populației la un nivel foarte ridicat. Indicele seriilor craniene este reprezentat de raportul dintre lățimea maximă a craniului, adică de la caracteristicile dolichocefalice la cele brahiacefalice. Dolichocefalia nu este caracteristică pentru descoperirile de resturi osoase umane din cadrul necropolelor de la Vasharovine, Kriva Reka și Trebenishte. Din datele antropologice din epoca fierului sunt înregistrate doar două serii scheletice preistorice – din situl Tri Cheljusti - Trebeniste (VII – V î.Hr.), care aparține cercului cultural-etnic iliric, precum și materialul scheletic din Suva Reka - Gevgelija (VI î.Hr.), care este legat de Paeoni.

În conformitate cu datele antropologice ale celor trei cranii, grupul este caracterizat cu un indice mesaticefalic și bracecefalic. Treizeci de cranii din patru necropole, toate din teritoriul Paeonian (Gevgelija – Valandovo și regiunea Skopje) aparțin cercului cultural Paeonian. Cea mai mare parte a materialului scheletic datează din a doua jumătate a secolului al VII-lea și al VI-lea î.Hr.

Dezvoltarea generală a perioadei epocii fierului mijlociu în condiții stabile, în mod inevitabil, a condus la nevoia de a produce schimbări calitative în caracterul și structura așezărilor protoistorice din Macedonia de Nord (secolul VI î.Hr.).

O astfel de cultură determinată este obținută prin modernizarea și extinderea elementelor culturale târzii arhaice, prin așezările inferioare macedonene, pe fundațiile culturale tradiționale, Paioniene – Pelagioniene. Istoric, această perioadă este marcată ca fiind cea mai intensă și independentă privind așezările locale și a regilor tribali. În această privință, nu trebuie uitată participarea elementelor din Balcanii de Nord și Centrali, precum și influențele din cultura greacă, proto-geometrică, geometrică și mai ales arhaică.

CAPITOLUL IV CADRUL CERCETĂRII

În momentul studierii practicilor de înhumare în Macedonia Antică, precum și în conformitate cu descoperirile din zilele noastre de pe teritoriul Macedoniei de Nord, există unele probleme legate de aspecte metodologice și cronologice. Din cauza lipsei datelor antropologice, care nu au fost realizate complet, sau rămân nepublicate și greu accesibile, în principal din cauza crizelor și situațiilor politice din această parte a Balcanilor, nu este posibil de a determina și a defini informații exacte despre vârsta scheletelor din epoca fierului care au fost găsite în mormintele necropolelor. Aproape toate cercetările antropologice au fost făcute în alte țări de către alte instituții, de exemplu în Marea Britanie și au fost realizate pentru anumite necropole foarte specifice, în principal datate în perioada secolului al V-lea î.Hr. și din perioada arhaică, iar datele nu sunt încă accesibile. Prin urmare, vom oferi rezultatele celorlalte cercetări, realizate în ultimii ani cu datele antropologice și cronologice complete, precum și utilizarea unor fotografii, din necropolele teritoriului Macedoniei Antice care acum aparțin țărilor învecinate precum Republica Grecia, Republica Albania, Republica Bulgaria, Republica Serbia și celorlalte regiuni din zona Balcanilor.

Pentru a determina organizarea mormintelor în necropole, pe lângă celelalte materiale necesare, este necesar un număr mai mare de morminte excavate, care până acum au fost validate doar din necropola de la Vodovrati, Ulanci și parțial din necropola Klucka, Hipodrom. Cu toate acestea, mormintele din alte necropole, observate prin punctele de vedere ale datelor cercetate din necropolele menționate anterior, oferă în continuare informații utile în direcția formării percepției generale asupra acestei probleme. Necropolele cu cremații, mormintele cu urne și resturi cinerare sunt evidente prin organizarea lor, adică respectă un tipic fiind acoperite de un capac peste care au fost puse pietre de râu. Aceste situații de morminte grupate reprezintă o expresie pentru conștientizarea apartenenței familiei decedatului și, în principiu, amintesc de organizarea înmormântărilor în tumuli din Macedonia de Nord.

Cercetările arheologice au demonstrat că așezările adiacente necropolelor cu incinerare, precum și așezările necropolelor cu defuncții înhumați au diferențe notabile între ele; de aceea, descoperirile deja existente din siturile arheologice indică o bună organizare a vieții în perioada de tranziție, cu toate condițiile necesare pentru o existență permanentă.

Inventarul funerar este considerat ca făcând parte din categoria celor mai importante descoperiri arheologice, datorită determinării valorilor culturale – istorice și a cadrului

cronologic al perioadelor istorice. Inventarul funerar este compus din cele trei categorii de bază: ceramică, arme și bijuterii. Ceramica este de origine internă sau importată / străină, în timp ce uneltele metalice, armele și bijuteriile sunt realizate din bronz.

Cele mai timpurii caracteristici ale epocii fierului au fost identificate pe ceramică. Ceramica cu caneluri, tipică perioadei de tranziție va primi un loc semnificativ în ceramografia din epoca fierului, prin urmare, vor fi dezvoltate anumite tipuri specifice. Gravura se manifestă, de asemenea, ca o tehnică cu influențe nordice, de aceea va deveni una dintre cele mai preferate și comune tehnici utilizate în perioadă.

Ceea ce este deosebit de interesant și ocupă un loc important în producția de ceramică din epoca fierului este cu siguranță apariția ceramicii locale pictate mat, realizată cu ajutorul roții olarului. Astfel, în geneza culturală din epoca fierului a Macedoniei de Nord, bazele pentru înființarea deplină și formarea completă a acesteia într-o cultură puternică, recognoscibilă și influentă, sunt furnizate cu precizie de aceste elemente ale fazei timpurii din epoca fierului. Datele înregistrate în prezent privind siturile arheologice excavate de pe teritoriul Macedoniei de Nord, obținute în ultimele decenii, vor fi utilizate în mare măsură în elaborarea acestei teze. Siturile timpurii excavate sau parțial excavate din epoca fierului (cum ar fi așezări și necropole) nu pot fi numeroase, dar oferă răspunsuri la numeroase întrebări legate de viața culturală, socială sau economică a așezărilor. În același timp, o serie de noi întrebări sunt deschise cu avansarea în cercetare, iar cel mai probabil vor fi elucidate prin investigații arheologice concludente.

Amploarea cercetării perioadei arhaice târzii în Macedonia de Nord, precum și datele perioadelor anterioare nu sunt sincronizate, cu toate acestea, în ciuda numărului relativ mic de morminte și necropole excavate, prevalența teritorială a rezultatelor este suficient de cunoscută.

CAPITOLUL V ELEMENTELE COMPONENTE ALE LUCRĂRII

Această teză prezintă un studiu interpretativ asupra dezvoltării și distribuției epocii fierului pe teritoriul Republicii Macedonia de Nord. Cadrul cronologic al acestei teze include ritualurile de înmormântare începând cu perioada bronzului târziu, adică perioada de tranziție la epoca timpurie a fierului, epoca fierului mijlociu, epoca fierului dezvoltată, perioada arhaică și perioada arhaică târzie, precum și scurtă introducere în preistoria Regatului Macedoniei Antice, în conformitate cu istoria înregistrată de la istoricii antici cunoscuți. Se vor aborda aspecte legate de monitorizarea dezvoltării și a manifestărilor sociale, inclusiv obiceiurile și ritualurile de înmormântare ale comunităților din epoca fierului, a triburilor Paeoniene și ale Macedoniei Antice. În afară de obiceiurile și ritualurile de înmormântare, această teză prezintă și manifestările de înmormântare și inventarul funerar din perioadele menționate, comunități și triburi.

Cadrul teritorial al acestei teze acoperă, în general, teritoriul actual al Macedoniei de Nord. În plus, teritoriile Macedoniei Antice din perioada bronzului târziu, a perioadei de tranziție, a epocii fierului și a perioadei arhaice sunt de asemenea acoperite.

În urma evenimentelor cauzate de valul de migrații și distrugerea așezărilor din epoca bronzului târziu, în primele secole ale mileniului I, X – VIII î.Hr., adică în perioada timpurie a epocii fierului, condițiile pentru stabilizarea societăților a stagnat. Se observă numeroase influențe care au venit în principal din nord și au provocat schimbări semnificative în viața acestor comunități umane. De-a lungul epocii timpurii a fierului a avut loc o anumită stabilizare culturală și chiar etnică a între aceste grupuri. Cea mai puternic vizibilă din perspectivă arheologică a fost a fost stabilizarea în sfera practicilor funerare. Astfel, ritualul de înmormântare cu înhumăție în poziție chirchită devine utilizat pe scară largă. Construcțiile funerare de piatră - ciste realizate din plăci mari de piatră, mormintele cu pietre amorfe, precum și gropile, au fost folosite de-a lungul întregii epoci a fierului, cu un accent deosebit pe ciste.

Înmormântările tumulare, se răresc ca răspuns asupra apariției necropolelor plane, dar rămân ca tradiție în anumite locuri cum ar fi rutele de comunicație.

Selectarea locațiilor în care au fost stabilite așezările a fost condiționată, cu siguranță, de strategia defensivă a comunității, fiind selectate poziții dominante și asigurate.

Tipurile și obiceiurile de înmormântare vor fi analizate separat în regiunile de bază - Regiunea Vardar Inferioară, Valea Vardarului și valea Bregalnica.

În perioada Arhaică târzie, se remarcă un nou ritual funerar, cremația. Stelele de piatră – pietrele de mormânt (markerele mormântului) și înhumările în construcții speciale de tegulae apar, de asemenea, tot în această interval cronologic. Mormintele princiare reprezintă unul dintre cele mai interesante fenomene culturale și sunt legate de aspectul socio-economic și cultural al dezvoltării civilizației elenice – mediteraneene.

Această teză include explicația detaliată a problemelor despre Paeonia și Paeoni, cuprinzând un ansamblu privind documentele antice istorice scrise despre aceștia, dovezile arheologice și relațiile cu alte comunități umane care au realizat geneza populațiilor macedoneene.

CAPITOLUL VI METODOLOGIA DE CERCETARE

Metodologia conținutului acestei teze se bazează pe cercetările care au fost implementate în ultimii ani, precum și pe descoperirile și investigațiile arheologice actuale. Pe lângă artefactele descoperite și înregistrate, această teză reprezintă un punct important în preistoria și istoria epocii fierului în Macedonia de Nord. Datorită dificultății de determinare a stării de cunoștințe anterioare și actuale, rezultat al lipsei de material, penuriei de cercetări arheologice, singura concluzie sigură poate fi făcută în conformitate cu practicile funerare, care pot indica aspecte legate de viața socială a acestor comunități. De asemenea se pot trage concluzii valide privind perioada epocii fierului în acest teritoriu, corborând datele existente cu regiunile învecinate.

Din cadrul necropolelor enumerate din cele șase regiuni menționate anterior și împărțite în Macedonia de Nord se vor menționa următoarele date cu caracter arheologic: tipul de înmormântare, numărul de morminte excavate în necropole, precum și descoperirile de artefacte care țin de inventarul funerar.

Tipul principal și predominant de morminte în regiunea Vardarului Inferior au fost construcțiile realizate din ciste formate din plăci de piatră, deși există și alte tipologii precum anumite construcții de piatră, cu meandre/în relief sau înmormântări rare în vase ceramice mai mari – pithoi. Indivizii erau depuși în poziție supină, întinși, cu brațele așezate lângă corp sau ușor îndoite/răsucite pe zona bazinului.

Se remarcă în regiunea geografică de-a lungul bazinului Vardarului Mijlociu și Superior, precum și în partea de est a Macedoniei de Nord, în special în valea Bregalnica, o egalizare în cadrul practicilor funerare.

CAPITOLUL VII SURSE

În conformitate cu cercetările arheologice care au fost implementate în ultimii 20 de ani, cercetările privind epoca fierului în Macedonia de Nord au crescut într-un mod relativ satisfăcător. Acestea îmbogățesc în mod semnificativ colecțiile muzeelor și în același timp dezvăluie date importante pentru problemele încă nerezolvate. Așadar, în acest context unele din descoperiri din Macedonia de Nord pot fi deja cartografiate.

Relațiile care au fost stabilite în faza anterioară epocii timpurii a fierului, între comunitățile macedonene de Nord și zonele învecinate, ținând seama de puterea economică care a crescut, cu certitudine în mod semnificativ și în mod crucial, au îmbunătățit și au devenit chiar mai apropiate și mai eficiente în perioadele anterioare. Pe lângă această afirmație, relațiile strânse dintre populația din zona Vardarului Superior și Mijlociu, precum și Valea Bregalnica, cu cele mai nordice comunități din estul Kosovo și Morava de Sud sunt remarcabile. O serie de artefacte identice sau similare, din perspectivă tipologico-stilistică, au determinat anumite considerații în direcția singurei calificări etnice/culturale, au fost descoperite în mormintele din aceste zone.

Rezultatul acestor contacte între comunități este apariția pe scară largă a manifestărilor similare în cultura materială ca expresie a unei tendințe echivalente, uniforme, central - balcanice. Deși, contrar acestei afirmații, în sfera spirituală, modul de înmormântare, ritualuri de înmormântare, precum și credințele și înțelegerile artistice și religioase (cel mai bine ilustrate de bronzul iconic din grupul „Bronzului macedonean”), din regiunile nordice ale Macedonia de Nord, se diferențiază în mod clar de vecinul nordic care expune o relație organică cu așezările din sud.

Potrivit lui M. Garasanin, apariția tumulilor în Republica Macedonia de Nord se datorează așa-numitului „Al treilea val de migrații”, către Marea Egee. În ciuda îngropărilor tumulare, necropolele plane cu morminte au fost, de asemenea, prezente în Macedonia de Nord.

Analiza necropolelor plane cu morminte – nu indică existența unor mai mari organizate necropole din Epoca fierului, ci doar grupuri izolate de morminte de-a lungul principalelor comunicații, în mare parte morminte individuale, grupuri izolate de morminte. Epoca Fierului este o perioadă în care au avut loc schimbări notabile în cea mai mare parte a teritoriului european, Peninsula Balcanică, incluzând astfel Macedonia de Nord, care sunt revizuite și analizate prin evenimentele semnificative din acea perioadă, cum ar fi migrația

din Marea Egee, distrugerea civilizației miceniene, a Imperiul Hitit și distrugerea Troiei. Datorită necropolelor din perioadele anterioare, care și-au continuat utilizarea pe toată perioada arhaică târzie, majoritatea datelor provin încă din regiunile din Valea Vardarului, valea Bregalnica, Pelagonia și Ohrid. Pe baza nivelului actual, penuriei de cercetări arheologice și a datelor colectate, nu este posibilă determinarea fiabilă a numărului exact al mormintelor incinerate din necropole din perioada Arhaică târzie (secolele VI – V î.Hr.).

Datele asupra acestor triburi arhaice, din Macedonia Antică, nu sunt nici exclusive și unice, și nici sincronizate cronologic. În conformitate cu gradul actual de cercetare arheologică, lingvistică și istorică privind problemele etnice pentru triburile preistorice din Macedonia de Nord, este necesar să se definească mai multe aspecte de bază: problema Paeoniei și a Paeonienilor, problema Macedoniei și Macedonienilor, problema Enhelians, problema Bryges, precum și problemele cu Illyrians, Dardanians și Triballi din (Macedonia) Macedonia de Nord. Toate informațiile istorice despre paeonieni încep, de obicei, cu scrierile lui Homer din Iliada despre participarea „paeonienilor din marii axii”, în Războiul Troian ca aliați ai lui Priam, în apărarea orașului. Înregistrările istorice scrise pentru macedoneni și Macedonia de Nord se disting clar în două intervale cronologice: legendarele (eroice) și date pentru perioada istorică.

Datorită marilor migrații din Marea Egee din perioada epocii fierului pe acest teritoriu, este dificil să se stabilească un tabel cronologic fix al descoperirilor arheologice (resturi osoase umane și artefacte). Arheologul Andronikos a propus o etapizare a tumulilor cercetați în anii 1975, în „Trachzuehör der Eisenzeit zwischen Ägäis und Adriak”, în timp ce arheologul Kilian propunea o altă sorginte extinsă a Balcanilor și a Greciei Egee în cronologia aceleiași necropole (Vergina I, II, IIIA, IIIB etc.), care s-au bazat în principal pe marfă – obiecte metalice și ceramică.

Cu toate acestea, nu toate mormintele Verginei, precum și celelalte necropole din epoca fierului ar putea fi integrate în acest sistem, așa cum am menționat anterior și am prezentat cadrul cronologic de mai sus. Deși, când vine vorba de analogiile cu celelalte necropole învecinate din perioada epocii fierului din zilele noastre a teritoriului Macedoniei de Nord, opera lui Kilian a reușit, pentru prima dată, să adune o mare cantitate de documentație și să propună corespondențe cronologice. Între diferite zone culturale, datarea mormintelor acestei necropole ar merita o reexaminare precisă în lumina datelor furnizate de cercetările specifice, care sunt de altfel locuiri pluristratificate precum Kastanas, Toumba Salonic sau Assiros.

În ciuda importanței necropolei Verginei, una dintre cele mai importante pe teritoriul Macedoniei de Nord din această perioadă, este necropola din Trebenishte. Începând cu analiza antropologică a acestei necropole, cu săpăturile arheologice păstrate la situl Tri Cheljusti – Vrtuljka, satul Trebenishte de lângă Ohrid în anii 1972 au fost descoperite 23 de morminte noi, determinate cronologic între secolele VII – IV/III î.Hr. Dintre aceste morminte au fost descoperite resturile scheletice a 31 de indivizi, dintre care doar 22 au fost calificate și trimise la analize antropologice.

Unul dintre cele mai semnificative morminte a fost cercetat și face parte din categoria înmormântărilor de elită princiară din Trebenishte, descoperindu-se artefacte precum: o mască de aur, mănuși, armament, obiecte de bronz, bijuterii din aur și bronz, îmbrăcăminte, vase din bronz și argint, etc.

CAPITOLUL VIII CONTRIBUȚII LA CERCETARE

Majoritatea necropolelor examinate și excavate din Macedonia au fost datate în perioada epocii de fier. Cele mai multe dintre acestea sunt reprezentate de aproximativ 40 de necropole cu peste 460 de morminte examinate, atribuite perioadei mijlocii a fierului, între secolele VIII și VI î.Hr., dar și de alte 20 de situri asociate cu înmormântări, datate în fazele timpurii ale perioadei în discuție, secolul X până la în secolul VIII î.Hr. Cele mai recente date cantitative privind aceste cercetări au identificat mai mult de 1000 de morminte excavate din necropolele aferente acestui interval cronologic. Printre primele morminte din epoca fierului se numără cele de la Popadin Dol, Prilep și Rakida, Trojanci. Morminte individuale au fost descoperite și în cadrul cercetărilor din siturile de la Kasarni și Varos din Prilep, Najdenka din satul Orel, Bitola și satul Sudic, Shtip, și menționăm cele două morminte de tip cistă, din necropola Marta, din satul Zovik, Bitola, Visoi în Beranci, Soldat în Kumanovo și Orlova Chuka în Star Karaorman.

Pe lângă prezentarea completă - prezentarea concluziilor, documentația din investigațiile arheologice actuale și cercetările anterioare, se va prezenta și clasificarea tipologică a fiecărei descoperiri în parte. Ca practici funerare în perioada mijlocie a epocii de fier, cele mai intense au depunerile funerare în tumuli. Cele mai importante necropole examinate și excavate sunt cele din Dabici din satul Sopot, Veles, Gorno Pole din satul Star Karaorman, Stip, Krivi Dol din satul Radanje, Stip, Kunovo Chuki din satul Orizari, Kocani, Krshlanski Gumenja, satul Krshna, Vinica, Slamitul din satul Rapes, Bitola, precum și cele mai vechi morminte din marea necropolă Trebenishta, mai exact descoperirile de pe site-urile Tri Celjuci și Vrtljaka în apropierea satului Gorenci, faimosul grup de descoperiri de la Lozista în apropierea satului Recica, Labino în Orașul Vechi Ohrid, necropola din apropierea sitului Gradiste, Dolno Lakochery, tumulul din Visoi, Beranci (unde sunt numeroase au fost descoperite fragmente de ceramică și bijuterii), Pietrele Albe - Mormântul, satul Zivojno, Slamitul, satul Rapes, situl Najdenka, satul Orle, Bikricki Vis, în satul Bukri și etc.

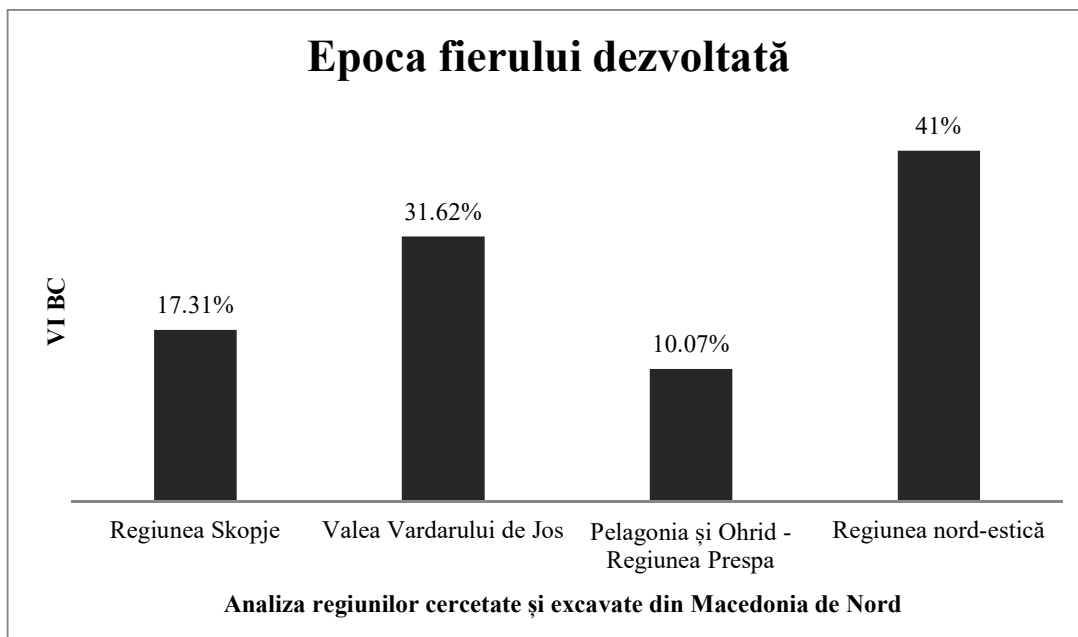
Noile descoperiri din anul 2018, din situl arheologic Topolnichka Reka, satul Damjan, au evidențiat o semnificație specială asupra a două cuptoare ceramice (1 și 2) pentru topirea minereului.

Tipurile de înmormântare din perioada epocii fierului din mijlocul Pelagoniei sunt deosebite prin perspectiva menținerii și dezvoltării ulterioare a formelor și obiceiurilor. Înhumarea rămâne singurul ritual funerar practicat, mormintele în tumuli, precum și mormintele organizate în necropole plane au continuat să fie practicate în paralel.

Camera mormântului era închisă cu un ancadrament dreptunghiular – eliptic/oval din pietre amorfe de dimensiuni mari, în timp ce plăcile de piatră neprocesate erau de asemenea folosite. Mormintele sunt orientate diferit și au fost organizate în mai multe grupuri, mai mari sau mai mici. Există, de asemenea, înmormântări duble sau triple în aceeași construcție de mormânt. Înmormântările în structuri de tip tumul, din Macedonia de Nord, au apărut ca un nou fenomen, o dată cu instituirea noilor aspecte culturale din epoca fierului. Două tipuri de bază se disting în regiunea menționată, iar tumulii târzii rămân ca o caracteristică a epocii fierului, în timp ce cei anteriori se referă la epoca fierului mijlociu.

Tumulii târzii ies în evidență prin plasarea lor într-un grup separat, așa-numit „clan”, în timp ce cele anterioare aparțin grupului de tumuli de tip „familie”. Cele mai cunoscute și semnificative descoperiri sunt la Orlovi Čuki - Star Karaorman, Visoi – Beranci, Kunovo Čuki – Orizari, Chanishte – Krushevica din Mariovo, precum și Tumul 2 din Strnovac, lângă Kumanovo.

Cercetările antropologice nu au fost înregistrate sau publicate oficial din necropolele și mormintele săpate, ci au fost realizate pe anumite perioade aparținând epocii bronzului târziu, a fierului și din necropolele și mormintele arhaice. Cu toate acestea, vom compara analogiile cu datele din cercetările care au fost făcute pe primele necropole majore din Epoca Fierului din Macedonia Antică – Vergina, ale căror date au fost publicate și publicate de-a lungul anilor de la diferiți cercetători și arheologi, în principal din Republica Grecia. Este important de menționat că toate datele antropologice publicate și inedite ale resturilor osoase umane descoperite datează din perioada epocii fierului pe teritoriul Macedoniei Antice, Macedoniei de Nord și țărilor vecine.

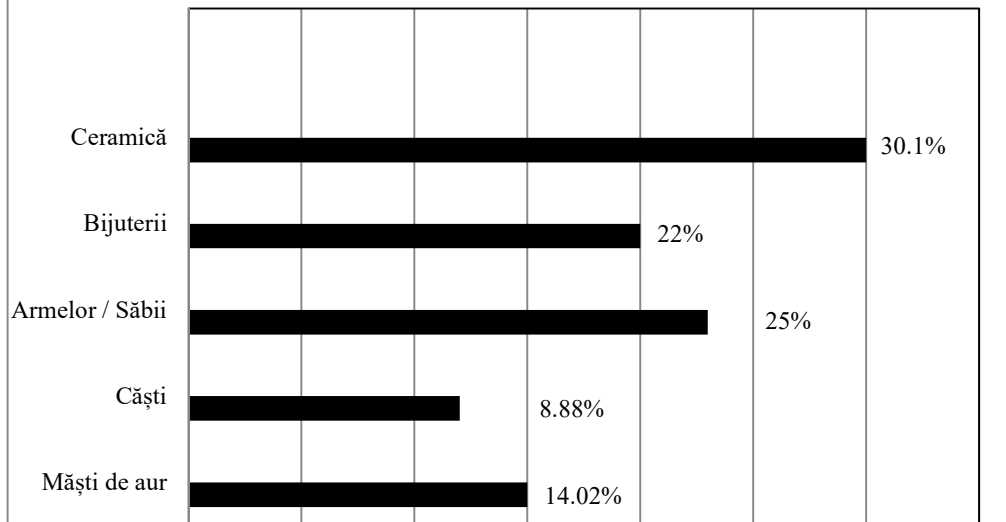


Graficul VI: Date cantitative privind gradul de cercetare al siturilor din Macedonia de Nord

Mormintele în cistă de plăci de piatră rămân forma dominantă a mormintelor din perioada arhaică târzie, cu precădere în regiuni precum valea Vardarului și Pelagoniei, unde acest tip de monument funerar reprezintă o valoare tradițională încă din secolele perioadei de tranziție din bronz în epoca fierului.

În identificarea anumitor valori culturale, cea mai importantă rămâne necropola Vergina, precum și în necropola princiară Trebenishte. Necropola de la Vergina aparține regilor macedoneni antici, care sunt în strânsă legătură cu prima capitală a Regatului Macedoniei antice – Aigai. Cu toate acestea, este importantă coroborarea rezultatelor acestor studii cu cele ale distribuției categoriilor funcționale, deduse din forma și proprietăților fizice ale vaselor.

Inventarul funerar din mormintele perioadei arhaice târzii



Graficul VII: Date cantitative privind gradul de cercetare al siturilor din Macedonia de Nord

CAPITOLUL IX CONCLUZII

Epoca bronzului târziu din Macedonia de Nord reprezintă un fenomen specific, datorită extinderii influențelor miceniene sudice și a elementelor culturale care pătrund din nord. Aceste influențe au fost deosebit de pronunțate în regiunile în care comunicațiile au fost nelimitate, cum ar fi valea râului Vardar. Grupul cultural Ulanci sau Povardarska s-a format din cauza influențelor sudice, în timp ce influențele nordice au fost distruse. Acest grup a avut un caracter cultural pașnic și stabil, care a fost profund canonizat, cu o puternică manifestare a deschiderii și acceptării din cultura egeeană. Deși, în plus, lipsește o prezență pronunțată a armelor, adică îngropările militare reale nu au fost confirmate. Acest lucru indică cu siguranță absența proceselor distructive, până la sfârșitul ei, care este exact legat de astfel de evenimente, inițiate de invaziile militare din nord.

Ceea ce a determinat cu siguranță o schimbare în socialul comunităților/ triburilor din epoca bronzului târziu din Macedonia de Nord, au fost cu siguranță evenimentele istorice tulburătoare, asociate cu cel de-al doilea val al migrațiilor din Marea Egee, care au avut loc în a doua jumătate a XII-lea î.Hr. Spre deosebire de Macedonia de Nord, acest fenomen din regiunile adiacente oferă o imagine complet diferită. Pe de altă parte, în perioada de tranziție, în practicile funerare va apărea un fenomen semnificativ, care se referă la necropolele tumulare. Dezvoltarea și apariția necropolelor tumulare în Macedonia de Nord este marcată ca un fenomen cultural special.

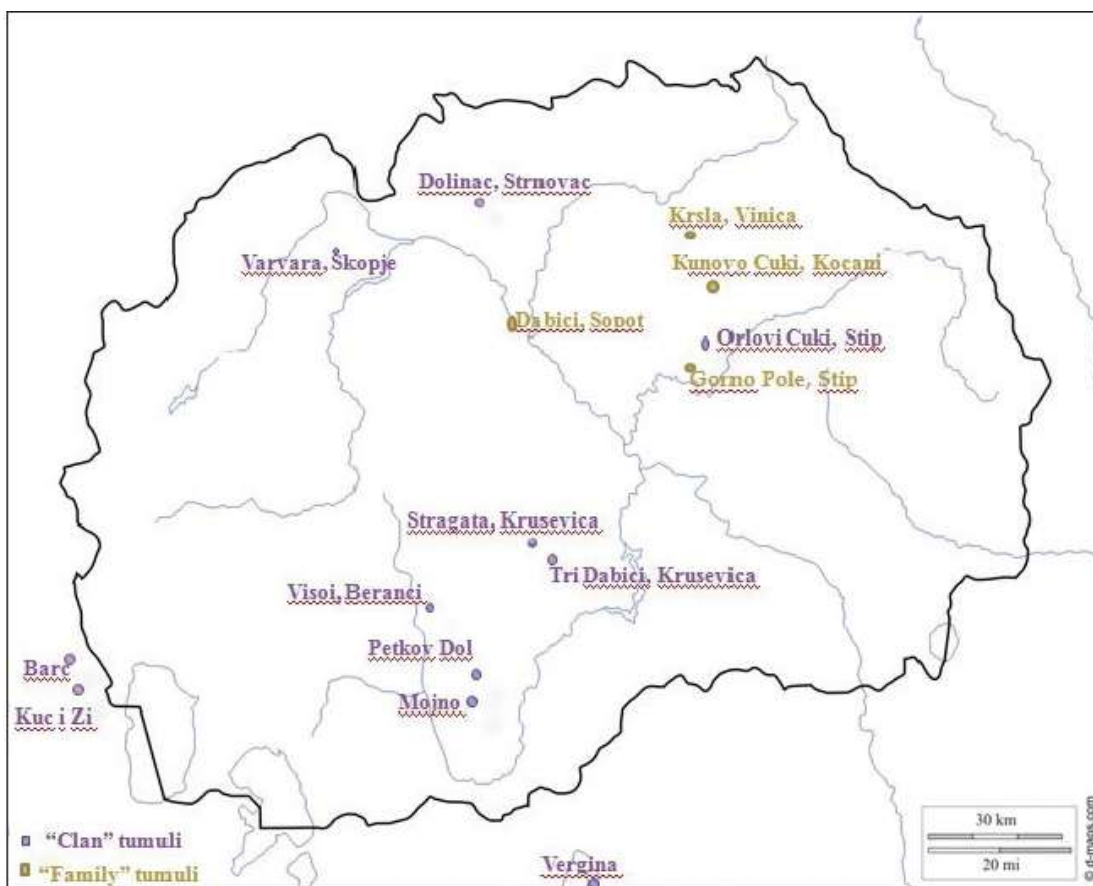
Mai mult, tumulii din Macedonia de Nord reprezintă o categorie socială și un fenomen cultural, în care rolul cheie îl joacă așa-numitul tip de clan tumular, care a avut o contribuție importantă la formarea și dezvoltarea epocii timpurii a fierului.

Rezultatul puterii economice a crescut în cadrul comunităților iar modul de gestionare economică și creșterea metalurgiei, în special cu utilizarea de fier, a demarat creșterea așezărilor de pe teritoriul Macedoniei de Nord în perioada mijlocie a epocii de fier. Până la sfârșitul epocii fierului, adică începutul secolului al VI-lea î.Hr., toate aceste elemente din cultura materială indică în mod clar contribuțiile triburilor Paeoniene.

Deși analiza antropologică nu este suficientă, aceste date înregistrate au o importanță semnificativă pentru definirea epocii fierului în Macedonia de Nord.

Tabel cronologic

Anii î.Hr.	Macedonia antică	Grecia de Nord	Gorno Pole Karaorman	Vardarski Rid	Kastanas	Trebenishte	Balcani								
480	Perioada arhaică târzie V – IV î.en	Grecia elenistică	3 Tumuli 6 morminte	Vardarski Rid III		56 morminte	Balcanii de Sud Vergina Pela								
750	Regatul Macedoniei	Perioada clasică arhaică													
808		Perioada geometrică													
1050	Epoca fierului dezvoltată VI – V î.Hr.	Perioada proto – geometrică	Krshlanski Gumenja Vinica	Vardarski Rid IV	11	13 îngropări princiare	Neapolis								
1100	Epoca mijlocie a fierului VIII – VII î.Hr.		4 tumuli (1 tumul VII î.Hr.)				12 13	Dion Sindos							
	Epoca timpurie a fierului XI – X î.Hr.						14 15								
	1200		Perioada de tranziție XII – XI î.Hr.				Perioada sub –miceniană	Cetatea Skopje IV	16	Balcanii de Vest					
1300	Epoca bronzului târziu		LH III C		Vardarski Rid II		17		Dinara						
1400		LH III B2	Grupul cultural Ulanci			18				Glasinac					
1500		LH III B3								19		Paracin			
1600		LH III A2										20		Vatina	
1700		LH III A1								21				Varvara	
1800	Epoca bronzului mijlociu	LH II			22	Balcanii Centrali									
1900		LH I													
2000		MH III													
2100	Epoca timpurie a bronzului	EH III			23		Valea Vardarului de Jos								
2200								EH II			24 25 26				
															27 28



Harta 1: Înfirmântări în tumuli din epoca fierului în Macedonia de Nord (hartă de Aleksandra Papazovska, „Noi perspective ale înfirmântărilor tumuli în timpul epocii fierului în Macedonia de Nord”)

BIBLIOGRAFIE

- Andronikos M. 1991** Vergina 1988 – Excavation in the cemetery, AEMΘ 2, Thessaloniki 1991
- Anne-Zahra Chemsseddoha** p. 63-86, Some observations on funerary themes in Macedonia during the Iron Age: the case of the Vergina necropolis
- Ανδρονικός Μ. 1969** Βεργίνα Ι, ΑΘηνάι 1969
- Aslanis I. 1992** Die Kulturelle Stellung Zentralmakedoniens in der Vorgeschichte unter dem Einfluss seiner Naturgrenzen, Balcanica XXIII, Beograd 1992
- Bitrakova – Grozdanova V. 1988** Antička I srednovekovna nekropola “Delagožda”, AP 18, Ljubljana 1988
- Bitrakova – Grozdanova V. 1993** La necropole antique de Delagožda et sa chronologie, Ancient Macedonia, V/1, Thessaloniki 1993
- Boardman J. 1952** Pottery from Eritria, BSA XLVII, 1952
- Boardman J. 1974** Greeks Overseas, London 1974
- Boardman J. 1982** The islands (Euboea, The Cyclades, Crete), CAH Vol. III/1
- Boardman J. 1982** The Geometric culture of Greece, CAH Vol. III/1
- Bodinaku N. 1982** Varreza tumulare e Pazhokut, Iliria 1, Tirana 1982
- Bouzek J. 1973** Graeco / Macedonian Bronzes, Acta univ. Carolinae phil. et hist. Monogr. 49, Praha 1973
- Bouzek J. 1973-a** Bronze Age Greece and the Balkans in R.A. Crossland u.A. Birchall, Bronze Age Migrations in the Aegean, London 1973
- Bouzek J. 1974** Macedonian bronzes, Pamatky Archeologicke LXV, Bratislava
- Bouzek J. 1974** Macedonian Bronzes, Their origins, distributions and relation to other cultural groups of the Early Iron Age, Pamat. archeol. LXV, Praha 1974
- Bouzek J. 1974-a** Bronze Age Greece and the Balkans – problems of migrations, First International Colloquium on Aegean Prehistory, Sheffield, London 1974
- Bouzek J. 1985** The Aegean, Anadolia and Europe: cultural interrelations in the second millennium, Praha 1985
- Bouzek J. 1986** Macedonia and Thrace in the Early Iron Age, Anc. Maced. IV, Thessaloniki 1986
- Branigam K. 1974** Aegean Metalwork of the Early and Middle Bronze Age, Oxford 1974

- Casson S. 1921** Excavations in Macedonia I, BSA XXIV, London 1921
- Casson S. 1925** Excavations in Macedonia II, BSA XXVI, London 1925
- Casson S. 1926** Macedonia, Thrace and Ilyria, Oxford 1926
- Catling H.W. 1981** Barbarian pottery from the Mycenaean settlement at the Menelaion, Sparta, BSA 76, Athens 1981
- Ceka N. 1975** In tumulus a Dukat, Iliria III, Tirana 1975
- Conze A. 1980** Griechische Kohlebecken, Jahrb, DAI 5, 1980
- Coldstream J. 1968** Greek Geometric Pottery, a survey of the ten local styles and their chronology, London 1968
- Coles J.M. – Harding A.F. 1979** The Bronze Age in Europe, London 1979
- Daniela Heilmann** p. 87 – 99, Some remarks on ceramic vessels in s of the Lower Vardar Valley in the Early Iron Age in relation to their context (8th-6th century BC)
- Delev P. 1984** The cult of the dead in Thrace and Mycenaean Greece, Contribution au IV Congress International de Thracologie, Sofia 1984
- Delev P. 1984** La culture megalithique Thrace, Dritter Internationaler Thracologischer Kongress II, Sofia 1984
- Desborough A.V.R. 1952** Protogeometric Pottery, Oxford 1952
- Desborough A.V.R. 1964** The last Mycenaean and their Successors, Oxford 1964
- Fanica Veljanovska 1994** An attempt at an anthropological definition of the Paeonians, Skopje
- Fanica Veljanovska 2000** Anthropological features of inhabitants of Macedonia from the Neolithic to the middle Ages, Skopje
- Garašanin M. 1982** Early Iron Age in the Central Balkan Area, CAH Vol.III/1
- Grammenos D. 1979** Late Bronze Age thombs and other antiquities in the Region of Nevrokopi (Nome of Drame), Arch.Epf.1979
- Grammenos D. 1982** Bronzezeitliche Forschungen in Ostmakedonien, Südosteuropa zwischen 1600 – 1000 v.Chr, PAS Band 1, Berlin 1982
- Hammond N.G.L. 1991** The Royal Thombs at Vergina: Evolution and identities, BSA 86, Athene 1991
- Hänsel B. 1979** Ergebnisse der grabungen bei Kastanas in Zentralmakedonien 1975/1978, Jahrbuch RGZM 26, Mainz 1982
- Hänsel B. 1982** Siedlungskontinuitat im spathbronzezeitlichen und fruhei senzeitliche Nordgrieschenland, Thrac, Prah, Pulpadeva 3, Sofia 1982, 275
- Hänsel B. 1982-a** Südosteuropa zwischen 1600 – 1000 v.Chr, PAS, Band 1, Berlin 1982

- Hänsel B. – Hochstetter A. 1986** Die Stratigrafie von Kastanas, Datierungshiete für Funde aus dem Crna Reka Einzugsgebiet, Зборник на Б. Бабиќ, Прилеп, 1986, 260
- Harding A. 1973** Amber in Bronze Age Greece, Actes du VIII Congres UISSP/Actes III, Beograd 1973
- Harding A. 1988** Mycenaean relations with Central and Western Europes, 113 Congres national des Societes savants, Strasbourg 1988
- Heurtley W.A. 1939** Prehistoric Macedonia, Cambridge 1939
- Hochstetter A. 1982-a** Spätbronzezeitliches und früheisenzeitliches formengut in Makedonien und in Balkanraum, Südosteuropa zwischen 1600 – 1000 v.Chr, PAS, Band 1, Berlin 1982
- Hochstetter A. 1984** Kastanas – Die handgemachte keramik, PAS Band 3, Berlin 1984
- Hochstetter A. 1987** Kastanas – Die kleinfunde, PAS Band 6, Berlin 1987
- Хусеновски Б. – Спасовска Димитриоска Г. 1999** Вардарски Рид – истражување 1999 год., Македонија, Acta Archaeol. 15, Скопје 1999, 157 – 183
- Kilian – Dirlmeier I. 1984** Die nadeln der eisenzeit in Albanie, Iliria 1, Tirana 1984
- Kilian – Dirlmeier I. 1984-a** Nadeln der frühhelladischen bis archaischen Zeit von der Peloponnes, PBF XIII/8, München 1984
- Kilian K. 1975** Trachzubehör der Eisenzeit zwischen Ägäis und Adria, Pr.Z 50, Berlin 1975
- ΚΟΥΚΟΥΑΝ – ΧΡΙΣΤΑΘΑΚΗΧ. 1992** ПротоисторичкаΘασσος, Αθηνα 1992
- Kroll J.H. 1983** Kastanas – Die Pflanznfunde, PAS Band 2, Berlin 1983
- Крстић Д. 1992** Праисториски некрополе у Доњој Стражави, ЗНМ XIV-1, Београд 1992
- Кузман П. 1983** Збирниот наод од Лозишта кај Речица, Лихнид 5, Охрид 1983
- Кузман П. 1985** Три Челоусти и Вртуљка – Требениште 1972, Охрид 1985
- Mitrevski D. 1994** Northern elements regarding the Iron Age culture in Macedonia, Culture et Civilisation au Bas Danube XIII – XIV, Braila 1994
- Mitrevski D. 1994-a** A Brnjica Type Necropolis near Skopje, Starinar XLIII – XLIV, Beograd 1994
- Mitrevski D. 1999** The spreading of the Mycenaen Culture through the Vardar valley, Ancient Macedonia VI, T-2, Thessaloniki 1999
- Mitrevski D. 2001** The ancient Macedonian Town at Vardarski Rid, Skopje 2001
- Митревски Д. 2003** Од јужна Морава до Вардар – Археолошки параметри за бронзеното и железното време, Пирајхме Том II, Куманово 2003, 1 – 30

- Mitrevski D. 2003a** Prehistory in Republic of Macedonia – F.Y.R.O.M., Recent research in the Prehistory of the Balkans, Publications of the Archaeological Institute of Northern Greece Nr.3, Thessaloniki 2003, 13 – 72
- Митревски Д. 2005** Вардарски Рид – Истражувања 1995 – 2004, Вардарски Рид Том I, Скопје 2005, 15 – 90
- Mitrevski D. 2006** Genesis of the Iron Age Culture in Macedonia, Folia Archaeologica Balkanica I, In Honorem Vera Bitrakova Grozdanova, Skopje 2006, 85 – 96
- Mitrevski D. 2007** The Beginning of the Iron Age in Macedonia, The Struma/Strymon river valley in prehistory, proceeding of the International Symposium Strymon Praehistoricus, Sofia 2007, 443 – 450
- Murray R.L. 1975** The Protogeometric Style, The first Greek Style, Goreborg 1975
- Mylonos G. 1933** Prepersian pottery from Olintus, Vol.V, Baltimore 1933
- Mylonos G.E. 1966** Mycenae and the Mycenaean age, New Jersey 1966
- Pantermali – Poulaki E. 1991** Excavations on mount Olympus, АЕМΘ 2, Thessaloniki 1991
- Панов М. 1976** Географија на С.Р.Македонија – природни и социо-географски карактеристики, книга 1, Скопје 1976
- Papazoglu F. 1974** Sur quelques noms “Thracés” en Illyrie, GCBI 12, Sarajevo 1974
- Papazoglu F. 1969** Srednjbalkanska plemena u predrimsko doba, Dijela CBI XXX, Sarajevo 1969
- Папазовска А. 2005** Слоевни од железното време на Вардарски Рид, Вардарски Рид Том I, Скопје 2005, 115 – 157
- Папазовска А. 2005a** Погребувањата на Вардарски Рид, Вардарски Рид Том I, Скопје 2005, 385 – 397
- Papazovska Sanev A. 2007** Matt – Painted Pottery from the Iron Age in the FYRO Macedonia, between the Aegean and the Baltic Seas, Prehistory across borders, proceeding of the International Conference, Bronze and Early Iron Age Interconnections and Contemporary Developments between the Aegean and the Regions of the Balkan Peninsula, Central and Eastern Europe, University of Zagreb, 11 – 14 April 2005, 487 – 492
- Papazovska Sanev A. 2014** Funerary practices in the Early Iron Age in Macedonia, Nova anticka Duklja V, Podgorica 2014, 7 -18
- Петрова Е. 1991** Пајонските племиња и пајонското кралство во II и I милениум пред н.е., Maced.acta.archaeol.12, Скопје 1991

- Петрова Е. 1993** Култовите и симболизмот кај пајонските племиња компарирани со илирските и тракиските, *Maced.acta.archaeol.*13, Скопје 1992
- Pingel V. 1970** Eisenzeitliche Gräber von Dedeli und Mravincain Jugoslavisch/Makedonien, *Marb, W, Pr, Berlin* 1970
- Podzuweit C. 1979** Spätmykenische keramik von Kastanas, *Jahrbuch RGZM* 26, Mainz 1982
- Podzuweit C. 1979-a** Neuere Frühtrajanische funde in Nortwestanatolien und Griechenland, *Jahrbuch RGZM* 26, Mainz 1982
- Podzuweit C. 1986** Der Spätmykenische einfluss in Makedonien, *Anc, Maced, IV, Thessaloniki* 1986
- Поповић В. 1966** О пореклу грчких архајских предмета из некрополе Требеништа са посебним освртом на проблем златних маски, *Старинар XV/XVI*, Београд 1966
- Popham M.R. – Sockett L.H. – Lefhandi I. 1979** *The Iron Age*, Oxford 1979
- Prendi F. 1982-a** *The Prehistory of Albania, САН Vol.III/1*
- Radt W. 1974** Die früheisenzeitliche Hügelnecropole bei Vergina in Macedonia, *PBF XX/1, and München* 1974
- Радојчић С. 1933** Менада из Тетова, *ГСНД XII*, Скопје 1933
- Ray L. 1932** *Bohemica, Albania IV*, Paris 1932
- Ристов К. 1993** Сува Река – Гевгелија, *Maced.acta.archaeol.*13, Скопје 1993
- Ристов К. 1996** Гроб – питос од Средно Нерези, Скопје, Македонија, *Acta Archaeol.* 14, Скопје 1996, 25 – 36
- Ристов К. 1997** Повеќеслојна некропола кај село Орешани, скопско, *Културно Наследство* 22 – 23, Скопје 1997, 153 – 174
- Ристов К. 1999** Нови праисториски наоди од скопско, *Културно Наследство* 24 -25, 1997 – 1998, Скопје 1999, 7 – 19
- Ристов К. 2004** Утврдени пајонски населби во Долно Повардарје, Скопје 2004
- Ристов К. 2006** Праисториските некрополи во Варвара и Орешани – слика на протоисторијата во Скопско, магистерски труд, Скопје 2006, необјавено
- Robert T. 1939** *Thymele*, Paris 1939
- Robinson M. 1941** *Excavation at Olintus, Part X, Metal and Minor Miscellaneous finds*, Baltimor 1941
- Romiopoulou K. 1971** *Some pottery of Early Iron Age from Western Macedonia BSA* 66, Athens 1971

- Rutter J. 1977** Pottery and some Historical Implications, Symposium on the Dark Ages in Greece, New York 1977
- Savopoulu Th. 1988** An early Iron Age cemetery at Palio Gynaikokastro of Kilkis, AEMΘ 1, Thessaloniki 1988, 306 – 312
- Savopoulu Th. 1991** New evidence from the cemetery of Palio Gynaikokastro of Kilkis, AEMΘ 2, Thessaloniki 1991
- Sakkellarakis J.A. – Marić Z. 1975** Zwei Fragmente mykenischer Keramik von Debelo Brdo in Sarajevo, Germany 53, 1976
- Sakellarakis S. 1978** Die Fibeln der griechischen Inseln, PBF XIV/4, München 1978
- Sandars N.K. 1955** The Antiquity of the One Edged Bronze Knife in the Aegean, PPS 21, 175
- Sanders N.K. 1963** Later Aegaeon Bronze Swords, AJA 67/2
- Sanders N.K. 1978** The Sea People, Warriors of the Ancient Mediterranean 1250-1150, London 1978
- Smit D.W. 1989** Mycenaean Penetration into Northern Greece, Thracians and Mycenaean, Leiden / Sofia 1989
- Snodgrass A.M. 1971** The Dark Age of Greece, Edinburgh 1971
- Snodgrass A.M. 1982** Central Greece and Thessaly, CAH Vol.III/1
- Соколовска В. 1986** Исар – Марвинци и Повардарјето во античко време, Скопје 1986
- Соколовска В. 1990** Пајонското племе Агријани и врските со Дамастион, Maced.acta.archaeol.11, Скопје 1990
- Valla M. 2007** A Late Bronze Age Cemeteries in FAIA Petra, East of the Middle Strymon Valley, The Struma/Strymon river valley in prehistory, Proceeding of the International Symposium Strymon Praehistoricus, Sofia 2007, 359 – 372.
- Vasič R. 1974/75** Eisenzeitliche Funde von Udovo in Macedonien, Acta, praehist, et arch. 5/6, Berlin 1975
- Vasič R. 1975** Donja Dolina I Makedonija GCBI XIV Sarajevo 1975
- Васић Р. 1976** Нови елементи за проучавање гвозденог доба вардарске долине, Старинар XXVII, Београд 1976
- Vasič R. 1982** Ein Beitrag zu den Dopelnadeln im Balkanraum, Pr.Z 57/2, Berlin 1982
- Vasič R. 1982-a** Prilog proučavanja grčkog oružja, GCBI XX, Sarajevo 1982
- Васић Р. 1986** Уметничке тежње на тлу Југославије у гвозденом добу, Старинар Н.С. XXXVII, Београд 1986
- Vasič R. 1987** Gevgeliska grupa starijeg gvozdenog doba, PJZ V, Sarajevo 1987

- Vasič R. 1992** Pages from the History of the Autariatae and Tribballoi, *Balkanica XXIII*, Beograd 1992
- Вељановска Ф. 1994** Антрополошко дефинирање на Пајоните, Скопје 1994
- Venedikov I. 1976** Larchitecture sepulchrale an Thrace, *Pulpudeva I*, Sofia 1976
- Видески З. 2004** Доцно бронзенодопска некропола Димов Гроб – Уланци, магистратура, необјавено
- Видески З. 2005** Бронзеното време на Вардарски Рид, Вардарски Рид том. I, Скопје 2005, 91 – 114
- Видески З. 2006** Мат сликана керамика од доцно бронзенодопската некропола Димов Гроб, с. Уланци – Градско, *Folia Archaeologica Balkanica I*, Skopje 2006, 63 – 74.
- Videski Z. 2007** Mycenaean influences in the FYRO Macedonia, *Between the Aegean and Baltic Seas, Prehistory across borders, proceeding of the International Conference, Bronze and Early Iron Age Interconnections and Contemporary Developments between the Aegean and the Regions of the Balkan Peninsula, Central and Eastern Europe*, University of Zagreb, 11 – 14 April 2005, 211 – 214.
- Vickers M. 1977** Some Early Iron Age Bronzes from Macedonia, *Anc, Maced.II*, Thessaloniki 1977
- Wardle K.A. 1977** Cultural groups of the Late Bronze and Early Iron Age in North West Greece, *GCBI – XV kn.13*, Sarajevo 1977
- Wardle K.A. 1980** Excavation at Assiros 1975 – 1979, *BSA 75*, Athens 1980
- Wardle K.A. 1985** Excavation at Assiros Tumba in Macedonia, *Iliria 2*, Tirana 1985
- Wardle K.A. – Wardle D.2007** Assiros Toumba-A brief history of a settlement, *Strimon Praehistoricus*, Sofia 2007
- Winter F.E. 1971** Greek Fortifications, London 1971
- Čović B. 1987** Glasinačka kultura, *PJZ V*, Sarajevo 1987